



Informazioni utili

Le seguenti indicazioni hanno lo scopo di guidarvi nella corretta creazione dei file di stampa. Sul nostro sito sono disponibili ulteriori informazioni a riguardo.

Domande & Supporto

Sul nostro sito troverete suggerimenti e supporto in merito ai prodotti offerti. Naturalmente potrete avere la nostra consulenza diretta chiamando il nostro servizio clienti.

FORMATI COMPATIBILI EPS, PDF, PSD, AI

INVIA FILE IN QUADRICROMIA, IN CASO
DI FILE IN RGB VERRANNO
AUTOMATICAMENTE CONVERTITI

Disegnare la vostra
grafica di colore CMYK



Informazioni generali per l'utilizzo di un programma grafico

- è necessario disporre di un programma grafico (quale ad es. Adobe InDesign, Adobe Illustrator, CorelDraw, Adobe Photoshop)
- programmi office per l'elaborazione di immagini non sono idonei per produrre file di stampa utili a questo tipo di prodotto



COREL DRAW

Selezionate tutto il contenuto e convertitelo in curve di livello, esportate in eps o pdf



ILLUSTRATOR

Selezionate tutto il contenuto e convertitelo in curve di livello, esportate in Ai o Pdf per Illustrator



PHOTOSHOP

Creare un file a risoluzione 300 DPI, convertire i testi in curve di livello e inviare in formato PSD



INDESIGN

Creare un nuovo file, selezionare i testi e creare i profili in curve di livello. Esportate in Pdf/x-1a:2001

Significato dei simboli del template

per una corretta esecuzione di stampa vi preghiamo di progettare il vostro file seguendo il nostro layout. Tenere conto di tolleranze di taglio di fino a 1 mm. Creare i file senza indicatori né caratteri ausiliari.



Formato finale: formato / misura del prodotto finito



Elementi di sfondo (colori / immagini / grafici / bianco) devono essere creati oltre il bordo del formato finito. Mantenersi non oltre la linea azzurra.



Margine limite dei testi



Area coperta dal distanziatore

Importante requisiti delle informazioni

create il vostro file solo dopo aver scaricato il template con la forma della targa desiderata. Normalmente i template si possono scaricare dopo aver cliccato su: carica sul tuo design (vedi immagine)



- > MARGINE LIMITE TESTI . Collocare i caratteri e le informazioni importanti (ad es. loghi, indirizzi, testi) **ALL'INTERNO DEL RIQUADRO MAGENTA.**
- > RISOLUZIONE almeno 100 dpi insegne superiori a 1mq e 300 dpi per i formati inferiori.
- > MODALITÀ COLORI CMYK, FOGRA39 (ISO Coated v2)
- > NON CORREGIAMO errori di ortografia e sintassi ed eventuali impostazioni di sovrastampa

Con verifica professionale

Se è stata selezionata l'opzione "verifica professionale", viene controllato se il file è idoneo alla stampa. Il procedimento mediante nostro operatore prevede: controllo della risoluzione dpi, verifica margini di sicurezza e distanza degli elementi grafici dal bordo. **LE INVIEREMO UN FILE CON ANTEPRIMA GRAFICO DA APPROVARE.** La verifica professionale causa un leggero ritardo della produzione sulla base dei tempi prescelti.

Con verifica standard

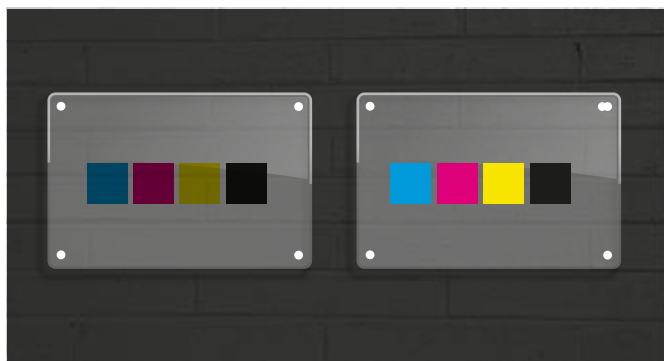
La produzione viene avviata automaticamente senza previo controllo. I dati senza refilo o con smarginatura bianca vengono adeguati automaticamente, se possibile. Non possiamo pertanto escludere una modifica del layout (ad es. messa in scala o distorsione).



Uso del bianco

Le seguenti indicazioni hanno lo scopo di guidarvi nella gestione del bianco. Il bianco, posizionato dietro gli elementi grafici, serve ad evidenziarli. Adoperando il bianco in modo corretto è possibile ottenere effetti più o meno creativi. **Leggere attentamente tutti gli esempi prima di creare il vostro file.**

Uso del bianco dietro gli elementi grafici



OPZIONE 1

Assenza del bianco.
Gli elementi in primo piano presentano un colore meno intenso.

OPZIONE 2

Presenza del bianco dietro i quadratini colorati
Gli elementi in primo piano presentano un colore più intenso

Uso del bianco come elemento di sfondo



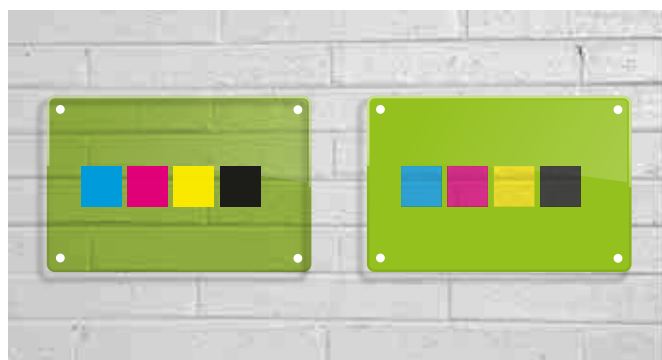
OPZIONE 3

Bianco di sfondo

OPZIONE 4

Bianco di sfondo sotto tutti gli elementi colorati al fine di risaltarne tutti i colori

Uso del bianco parziale



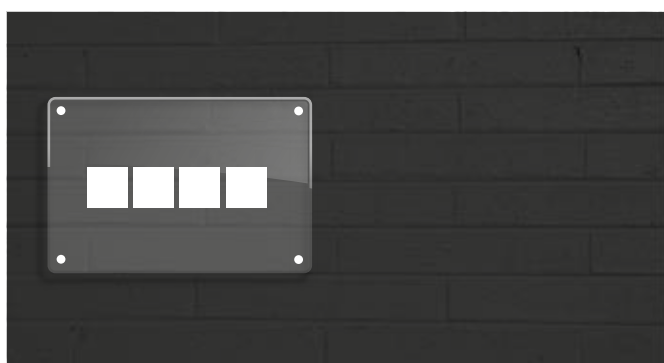
OPZIONE 5

Bianco parziale solo dietro gli elementi in primo piano (i quadratini). Lo sfondo verde non ha il bianco dietro

OPZIONE 6

Bianco parziale solo dietro la grafica di sfondo (verde). I quadratini non hanno il bianco dietro

Uso del bianco come elemento principale



OPZIONE 7

Uso del bianco da solo



Come creare il file

Le seguenti indicazioni hanno lo scopo di guidarvi nella gestione del vostro file esecutivo. Se si è scelto di caricare il proprio file professionale è obbligatorio **scegliere la tipologia di stampa del bianco**.

Come creare il design	Carica il tuo file (soluzione professionale) ▾	info
Stampa del bianco	Seleziona Nessun bianco Bianco su tutta la superficie Bianco parziale	

Nessun bianco (vedi **Opzione 1** pagina precedente)

Creare un livello *artwork* e inserire la vostra grafica al suo interno. **Inviare un unico PDF.**

Bianco su tutta la superficie (vedi **Opzione 3 e 4** pagina precedente)

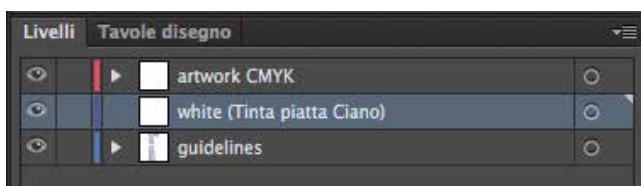
Creare un livello *artwork* e inserire la vostra grafica CMYK. Al fine di risaltarne tutti i colori, verrà inserito automaticamente il livello bianco sotto la vostra grafica (sia colori di sfondo che elementi grafici). **Inviare un unico PDF.**

Bianco parziale (vedi **Opzione 2 , 5, 6 e 7** pagina precedente)

Nella stampa digitale tutti i colori che devono essere risaltati devono avere un bianco posizionato dietro. Sul livello *artwork* inserire la vostra grafica CMYK. Creare un livello **WHITE** e inserire al suo interno elementi grafici corrispondenti a quelli (da evidenziare) presenti nel livello *artwork* . Le zone presenti nel livello **WHITE**, devono essere realizzate adoperando il colore ciano a tinta piatta denominato white, vedi questo esempio:



white: ciano 100%



artwork
CMYK



white
ciano 100%

Inviare due PDF:

- il primo PDF col solo colore CMYK, solo il livello *artwork* attivato
- il secondo PDF col solo livello del bianco, solo il livello *white* attivato.



Delete the guidelines before sending it to print
Eliminare le linee guida, prima dell'invio in stampa

Lastra di fondo cm 23 x 16
Lastra superiore cm 21 x 14



Delete the guidelines before sending it to print
Eliminare le linee guida, prima dell'invio in stampa

Lastra di fondo cm 32 x 22
Lastra superiore cm 30 x 20



Delete the guidelines before sending it to print
Eliminare le linee guida, prima dell'invio in stampa

Lastra di fondo cm 42 x 28,66

Lastra superiore cm 40 x 26



Delete the guidelines before sending it to print
Eliminare le linee guida, prima dell'invio in stampa

Lastra di fondo cm 52 x 35,3
Lastra superiore cm 50 x 33,3



Delete the guidelines before sending it to print
Eliminare le linee guida, prima dell'invio in stampa

Lastra di fondo cm 62 x 42
Lastra superiore cm 60 x 40

